

Le masque inclusif® français fabriqué à l'Entreprise Adaptée de Sauvagnon

©APF Entreprises



SOMMAIRE

E DITO 2

ACTUALITES 3 à 5

DOSSIER 6 à 10

VIE ASSOCIATIVE 11 à 13

EMPLOI 14

REPRÉSENTER 15

AGENDA 16



C'est la rentrée...

et nous reprenons contact avec vous, avec plaisir, après « un été pas comme les autres » ! Nous saluons des arrivées, des départs, des activités exceptionnelles, des projets et des dispositifs innovants. L'équipe salariée et les élus des CAPFD sont fiers de vous présenter le fruit de leur travail estival.

Cette Covid est décidément persistante et, comme vous le faites dans votre vie quotidienne, nous nous adaptons chaque jour aux évolutions de la situation sanitaire. L'activité associative est régulièrement questionnée et réorganisée selon des mesures de précautions préconisées par l'ARS et le siège APF France handicap. Le mot d'ordre est la prudence mais nous avons tous conscience de la nécessité de continuer à vous accompagner au quotidien et nous mettons tout en œuvre pour poursuivre notre mission.

Tout d'abord, par le développement de l'accessibilité et le renforcement du lien social : organisation de moments conviviaux pour les plus isolés pendant tout l'été, mise en place d'une chaîne téléphonique solidaire et développement de l'accès au numérique pour tous.

Ensuite, par la production massive de masques inclusifs par l'Entreprise Adaptée 64 d'APF Entreprise.

La prudence reste néanmoins de mise c'est pourquoi le port du masque devient obligatoire dans tous les lieux clos et collectifs des établissements d'APF France handicap. Le télétravail sera à nouveau privilégié lorsque cela sera possible afin de limiter au maximum les situations de propagation.

Les élections municipales de mars 2020 et la constitution de nouvelles Commissions Communales d'Accessibilité (CCA ou CIA) ou des Centres Communaux d'Action Sociale (CCAS ou CIAS) ont été l'occasion d'une forte mobilisation des élus pendant l'été afin qu'APF France handicap puisse continuer à vous représenter en leurs seins.

Le travail n'est pas fini, nous avons besoin de votre participation : devenez représentants APF France handicap et engagez-vous au sein de votre commune pour les personnes en situation de handicap !

La situation sanitaire ne s'améliorant pas, les élus des CAPFD des Pyrénées Atlantiques et des Landes ont préféré, comme la plupart des territoires de Nouvelle Aquitaine, ne pas organiser d'Assemblée Territoriale afin de ne pas vous exposer à des risques de contamination. Nous ne manquerons pas de vous informer de la forme que cette dernière prendra.

Nous avons le plaisir de vous annoncer le lancement du projet numérique « L'inclusion 2.0 » dont vous trouverez tout le détail dans les pages de ce numéro. Grâce à cette réalisation innovante nous avons tenté de répondre à des besoins importants identifiés lors du confinement : l'accès à l'information via internet, le maintien du lien social par visio conférence, l'accès aux droits par les démarches en ligne et bien d'autres encore ... Nous avons fait en sorte que ce projet soit accessible à tout adhérent, quel que soit son niveau ou sa situation de handicap. Tous les ateliers se feront en délégation avec la participation active des « chargées d'accueil » dont vous connaissez la bienveillance. Les partenariats créés avec des professionnels en numérique et en matériel adapté vous permettront de vous lancer enfin, en toute sécurité, dans le monde du numérique et d'Internet. N'hésitez plus, appelez votre délégation !

Point vital et fer de lance de notre institution, l'ensemble des activités associatives demeurent le cœur battant de la vie de APF France handicap.

Signalons deux nouveautés originales : Le lancement du dispositif national Handi-Droits et celui du café de la SEP dont vous trouverez les informations dans ce numéro.

Ainsi, chers adhérents et partenaires, nous tenons à maintenir et à développer les projets en cours et les nouvelles initiatives. Sachant que vous restez très attentifs et très attachés à tout ce qui a trait à la vie de l'association, nous vous assurons de notre très amicale proximité et nous vous remercions déjà pour votre dynamisme et votre engagement indispensables à la vitalité d'APF France handicap.

Masque Inclusif® by APF Entreprises

masque non sanitaire de catégorie 1, fabriqué en France.

Ce masque a été pensé dans une approche inclusive pour :

- Soutenir la compréhension orale des personnes qui s'appuient sur **la lecture labiale**
- Mieux **voir l'expression du visage du porteur**, élément essentiel des relations humaines et sociales
- Rendre possible **l'identification du porteur** que le masque classique ne saurait apporter



Le masque **est ergonomique et 3D** : la bande transparente est éloignée du visage pour un meilleur confort d'utilisation et **une meilleure respirabilité**.

L'Entreprise Adaptée de Sauvagnon fabrique depuis début septembre ces masques, et dès que possible nous vous informerons des modalités pour en acquérir..



Le Secrétariat d'Etat PSH et la Ministre du Travail ont publié un communiqué de presse :
 « **Des mesures exceptionnelles de prise en charge des masques inclusifs pour soutenir le recrutement et le maintien en emploi des personnes en situation de handicap** ».

Voici un extrait de quelques modalités :

→ **de l'Agefiph pour le secteur privé :**

- Aide exceptionnelle concernant les surcoûts des équipements spécifiques de prévention du risque COVID19,
- Financement du surcoût entre le prix d'un masque classique et le prix d'un masque inclusif
- Prise en charge des besoins pour une période de 3 mois renouvelables en fonction de l'évolution du contexte sanitaire ;

→ **Pour le secteur public du FIPHFP :**

- Aide au titre de « l'aide à l'environnement de travail » ;
- Financement à hauteur de 80% du coût du masque inclusif, dans la limite de 12 €
- Éligibilité de l'agent handicapé et de son collectif de travail (note circonstanciée de l'employeur justifiant la quantité demandée à fournir) ;
-

Mesure exceptionnelle applicable à titre expérimental pour une durée de 3 mois (renouvelable en fonction de l'évolution de la situation).

Handi-droits

Déploiement de la plateforme



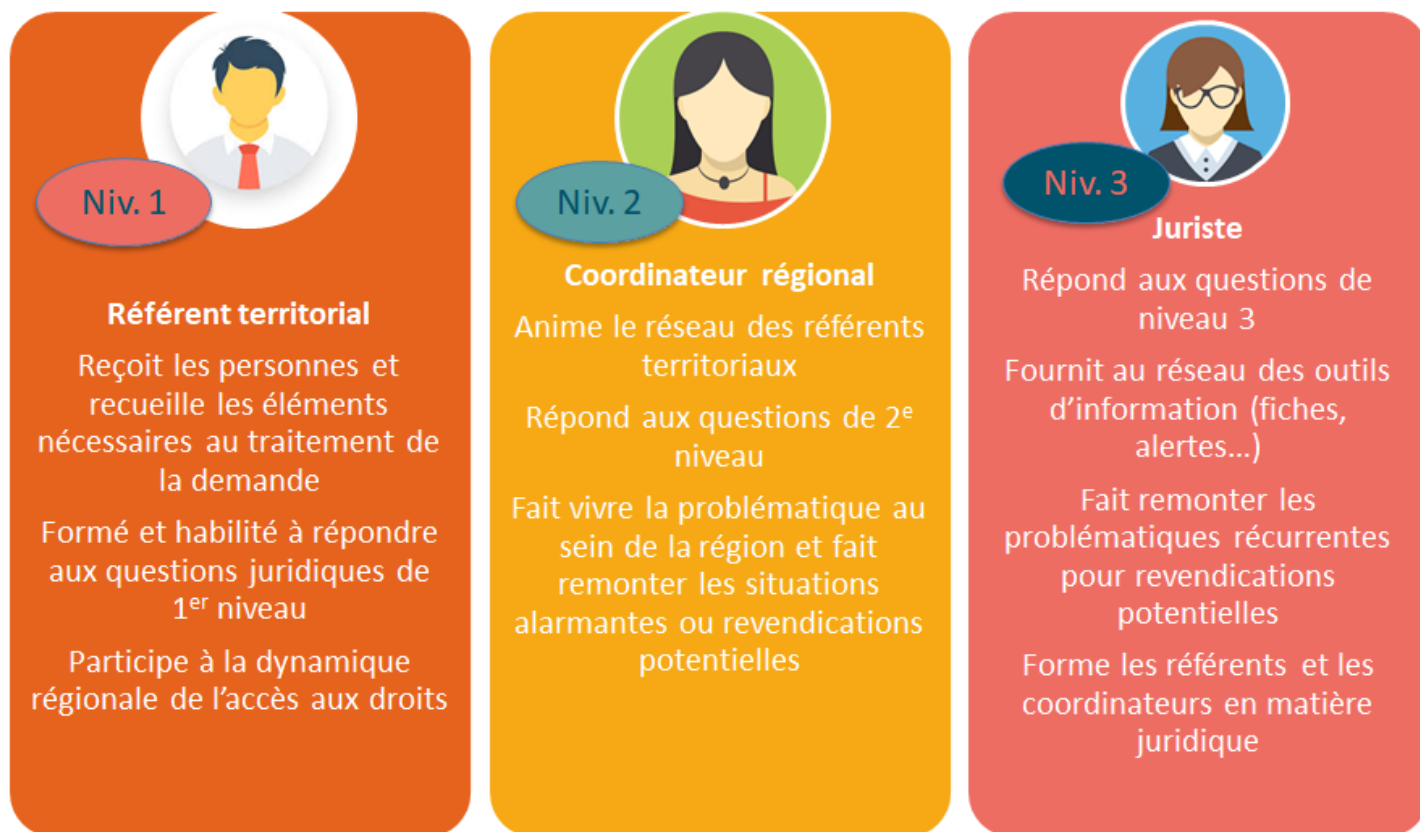
La défense des droits fait partie de l'ADN d'APF France handicap, depuis sa création. Le projet Handi-Droits s'inscrit pleinement dans cet objectif et est l'une des concrétisations de notre projet associatif "Pouvoir d'agir, pouvoir choisir".

Avec Handi-Droits, APF France handicap optimise son organisation et ses outils pour répondre aux questions sur les dispositifs en faveur des personnes en situation de handicap dans de nombreux domaines : aides sociales, allocations/prestations MDPH, assurances, assurance maladie, assurance vieillesse, cartes, discrimination, logement, emploi/travail, indemnisation, invalidité, protection des personnes, santé, scolarité, transport..

Handi-droits met en avant l'importance de l'accueil, de l'information et de l'accompagnement des personnes qui s'adressent à APF France handicap.

Handi-droits a pour finalité d'apporter des réponses, de soutenir et d'orienter les personnes.

Afin d'alimenter les CAPFD et d'enrichir les revendications de l'association, Handi-droits doit faire vivre un observatoire qui permettra d'offrir des données chiffrées et un suivi dans le temps.



Pour rappel nos référents territoriaux sont : **Gisèle DOLHABARATZ** à Dax, **Erick CARTRON** à Bayonne et **Bernard PUHARRE** à Pau .

Courrier adressé aux maires

En mars, puis en juin, les nouvelles équipes municipales se sont mises en place. Pendant 6 ans, elles vont être amenées à mettre en œuvre les politiques municipales.

Notre association étant l'une des principales organisations représentatives des personnes en situation de handicap et de leur famille, nous avons souhaité dès le début du mandat municipal apporter notre expertise et nos expériences pour un certain nombre d'actions qui pourraient être mises en œuvre dans le cadre des responsabilités municipales pour l'ensemble des concitoyens de notre territoire, comme nous le faisons depuis des années.

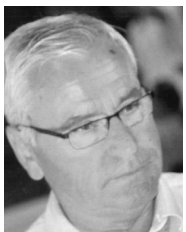
Il est essentiel que le sujet du handicap soit à l'agenda des premières décisions municipales. Beaucoup de ces mesures concernent également les personnes âgées ou d'autres catégories de la population, notamment en matière de politique du logement, d'urbanisme, de transports, etc...

C'est pourquoi dans les deux départements de notre territoire, nous avons adressé aux Maires des villes de plus de 5000 habitants un courrier accompagné du Guide « Égalité, Liberté, Fraternité », d'une note politique « Pour un plan France accessible ambitieux » et les résultats de l'enquête APF France handicap / IFOP « Bien vivre dans ma ville, ma commune ».

Face à la crise sanitaire que nous traversons, nous devons aujourd'hui en tirer tous les enseignements, dans nos villes ou dans nos communes, rechercher les réponses de proximité les plus adaptées au regard des droits fondamentaux et des attentes de nos concitoyens.

Ce même courrier sera prochainement adressé aux Présidents des Intercommunalités par le biais des collectifs inter associatif des Pyrénées Atlantiques et des Landes.

Bernard MIRANDE



Merci et au revoir Firmin

Le 9 août dernier, Firmin Cerqueira (époux de Pilar) nous a quitté soudainement pour un monde meilleur. Grande perte pour sa famille mais aussi grande perte pour nous, adhérents de la délégation du Béarn. Cette triste nouvelle nous a profondément peiné, car nous le considérons comme un ami, voire comme un proche parent.

Il nous laissera le souvenir d'un homme bon, généreux, toujours prêt à rendre service. A chacune de nos rencontres il avait toujours le sourire, un mot gentil .

Je me souviens de tous les voyages APF où il nous avait accompagné, et particulièrement d'un voyage effectué au Portugal il y a quelques années de cela. Il avait été notre guide, notre interprète, et surtout un aidant efficace pour les levers, les couchers, les toilettes, les transferts parfois difficiles dans le car, qui à cette époque n'était pas équipé d'un élévateur. Il était aussi éventuellement, un réparateur quand un fauteuil roulant avait des défaillances, il effectuait tout cela avec bonne humeur.

Au cours de ce voyage mémorable je me souviens de sa plaisanterie quand nous avons franchi la frontière portugaise qu'il nous a dit avec son bel accent : « Maintenant c'est vous qui êtes des émigrés...» Cela résumait bien son caractère plaisant ou tout était prétexte à humour et plaisanterie.

Firmin, pour toute l'aide que tu nous as apportée, nous te disons merci et merci aussi pour ta gentillesse et ton grand cœur. Tu laisses un grand vide parmi nous, tu vas beaucoup nous manquer. Quel dommage que les nouveaux adhérents n'aient pas eu la chance de te connaître.

Claudine et Alain Vire



Le territoire Aquitaine Sud existe depuis 2016, réunissant les délégations du Béarn, des Landes et du Pays Basque.

Depuis, nous avons connu plusieurs mouvements et il nous apparaissait important de présenter l'équipe actuelle, dirigée par Elise LAFONT, depuis juin 2019.

Cécile VRIGNAUD, notre comptable depuis 2012, a quitté ses fonctions au mois de juillet dernier. (cf en page 9)

Des volontaires en Service Civique viennent en soutien des missions chaque année dans chacune des délégations et Nadine POINSON mécénat de compétences Orange est encore à la délégation de Pau pendant un peu plus d'un an.

Voici une présentation des missions de chacune qui vous permettra de comprendre le fonctionnement de notre équipe :

A la délégation de Bayonne

MIREILLE FOUQUEAU - CHEFFE DE PROJET :

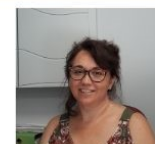


Mes missions visent à développer et accompagner la mise en œuvre de projets tournés vers les questions de santé, tels les Cafés de la SEP et ateliers bien-être, mais également vers l'aide et le soutien aux aidants proches avec notamment, la mise en œuvre du dispositif national RePairs aidants. Le dispositif Droits des personnes que j'ai structuré sur le territoire avec les bénévoles référents devient un projet national coordonné et soutenu en région. Dans ce cadre ma mission va consister à les accompagner dans cette transition en leur apportant appui et conseils.

Enfin, je suis également force de proposition pour permettre l'émergence et la mise en œuvre de projets thématiques telles l'exposition sur les violences faites aux femmes en situation de handicap que nous venons de réaliser ou la perspective de développement d'actions sur la thématique de la vie intime, affective et sexuelle. J'ai donc besoin de la parole et de la participation de chacune et chacun pour alimenter ma réflexion et développer notre action sur ces thèmes. Je compte sur vous !

Membre du réseau de formateurs en région Nouvelle aquitaine, j'interviens également sur le dispositif de formation à destination des élus et bénévoles.

OLGA DA CRUZ - ASSISTANTE TERRITORIALE :



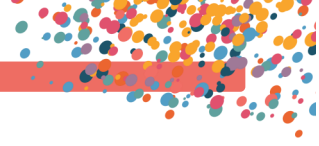
J'ai pour mission un rôle d'accueil physique et téléphonique auprès des différents acteurs internes et externes. Je tiens un rôle d'interface entre les différents acteurs, je reçois, collecte et diffuse les informations pour en assurer la transmission. Je renseigne et oriente toute personne s'adressant à APF. J'assiste la direction dans les démarches administratives, de fonctionnement et de gestion du territoire. Aujourd'hui, en lien avec le pôle comptable, j'ai aussi en charge une partie de la comptabilité des délégations.

Je participe à mon niveau à l'organisation des sorties et des activités ; inscriptions, suivi des règlements, etc...

Je m'occupe aussi des opérations ressources, notamment :

- Organisation et mise en place de l'opération « paquets cadeaux »
- Etablissement des dossiers de demandes de subventions auprès de mairies.

J'occupe une fonction polyvalente et très enrichissante dans laquelle j'aime m'investir et donner le meilleur de moi-même afin de vous accompagner au mieux.



CAROLE BATRIO - CHEFFE DE PROJET :



J'ai au sein de APF France handicap une double mission, à l'échelle de notre territoire Aquitaine Sud tout d'abord, une mission liée à l'emploi et aux ressources.

Pour l'emploi, je travaille sur du développement de projets ou actions favorisant l'insertion professionnelle des personnes en situation de handicap, de la définition des besoins ou de l'identification d'opportunités de déploiement, à la mise en œuvre opérationnelle de ces mêmes projets ou actions.

Cela passe bien sûr par la recherche de financements puis la coordination de ces mêmes projets ou dispositifs lorsqu'ils sont opérationnels. C'est le cas par exemple du dispositif du PLIE à Pau, de la plateforme APIE'Hand sur la Région ou encore du Service du dispositif accompagné du 64.

Cette mission nécessite également de travailler sur le développement de partenariats, avec d'autres partenaires associatifs par exemple, avec un réseau d'entreprise, ainsi qu'avec l'ensemble des autres structures de APF France handicap telles que les établissements et services et l'Entreprise adaptée.

Enfin sur la thématique de l'emploi de manière spécifique, je suis également Correspondante Emploi, ce qui se définit comme une personne ressource sur toutes les questions, individuelles ou collectives, en lien avec l'insertion professionnelle, le maintien dans l'emploi ou l'accès à la formation.

La mission en lien avec les ressources consiste à identifier et compiler les besoins en financements nécessaires pour l'ensemble de nos activités et missions. La recherche de ces mêmes financements s'opère ensuite auprès de financeurs publics ou privés par le biais de réponses à des appels à projets, de la demande de subventions ou recherche de mécénat auprès des entreprises.

Enfin, j'ai également une mission de formation puisque je fais partie du réseau des formateurs de APF France handicap, amenée à intervenir par exemple sur les modules de formation proposés aux élus et bénévoles.



A la délégation de Dax

VANESSA DÉJARDINS-GUILLOU - CHEFFE DE PROJET :



Mon bureau est basé à Dax, toutefois, je tente de venir à votre rencontre sur l'ensemble du territoire le plus souvent possible.

Mes missions dans le cadre de la lutte contre l'isolement, m'amènent à coordonner plusieurs groupes composés de bénévoles et d'adhérents, car il est essentiel que les projets émergent de vos besoins et envies :

- Groupe de loisirs : élaboration d'un planning trimestriel de sorties et d'activités
- Groupe voyage : organisation du séjour territorial annuel
- Groupe rédactionnel du Zoom

Je veille également au bon fonctionnement des groupes en maintenant le lien avec les référents et en étant à leur écoute sur leurs différents projets, y compris l'Atelier de danse.

En charge du partenariat associatif, je rencontre un maximum d'acteurs locaux avec lesquels nous pourrions mener des actions communes ou partager un événement grand public.

Intégrée aux collectifs inter-associatifs des Landes et des Pyrénées-Atlantiques, je contribue au travail engagé auprès des communes et intercommunalités autour de la thématique de l'accessibilité.

Je développe les sensibilisations aux handicaps auprès des instituts de formations en santé (aides-soignants, infirmiers et kinésithérapeutes), de centres de formations des apprentis ou de BTS, sur l'ensemble du territoire.

Sur la thématique de la communication, au-delà du groupe rédactionnel du Zoom, je suis en coordination de la communication digitale gérée avec brio par Hugues Lesut-Candératz et de la mise en page de tous nos supports de communication (Zoom, affiches, invitations, flyers...) avec Manuela Lebailly.

Quels que soient mes champs d'actions, il m'est indispensable d'être en lien avec vous tous, car je souhaite que les projets soient avant tout les vôtres, et ne peut donc agir qu'avec vous ! J'en profite pour vous remercier pour tous vos enseignements et vos investissements.

MÉLANIE DUBROCA - CHARGÉE DE MISSION :



Je m'occupe de l'accueil physique et téléphonique de la délégation à Dax.

Le plus souvent c'est donc moi que vous voyez et entendez en premier.

Entre divers travaux administratifs, je vous appelle notamment pour organiser le transport des sorties.

Je travaille aussi en lien avec mes collègues sur plusieurs missions mais la principale reste la sensibilisation en milieu scolaire et périscolaire, de la maternelle au lycée. Avec l'aide des volontaires en Service Civique que vous connaissez, je coordonne les équipes de bénévoles qui travaillent sur cette mission, sur le territoire, et prends contact avec les établissements.

Évidemment, cette action évolue, en terme de fond avec le déroulé des interventions, le projet, mais aussi en rencontrant de nouveaux bénévoles qui viendront épauler les équipes déjà actives.

Enfin, prochainement, c'est dans le Pays Basque que je viendrai vous rencontrer.



A la délégation de Pau

SANDRINE COUCHIES- RÉFÉRENTE EMPLOI :



Je suis Référente sur Le Plan Local pour l'Insertion et l'Emploi (PLIE) qui mobilise des moyens qui contribuent à l'accompagnement renforcé des demandeurs d'emploi dit travailleur handicapé, via la mise en œuvre de parcours individualisés vers l'emploi.

La finalité du PLIE est de faciliter l'accès et le maintien à l'emploi durable des personnes en insertion sociale et professionnelle, grâce à un programme d'actions actualisé pour lever les freins à l'emploi et permettre aux personnes d'accéder à une formation qualifiante ou un emploi. Le PLIE contribue activement au développement des réponses nouvelles en matière d'insertion professionnelle sur son territoire d'intervention.

Dans le cadre de ma mission je suis aussi emmenée à prendre contact avec les entreprises du Territoire pour évaluer les différents emplois accessibles pour des personnes porteuses de handicap, en reclassement professionnel ou bien des postes qui sont susceptibles de pouvoir être adaptés et mettre en lien ces personnes afin de trouver des solutions d'emploi durable.

MANUELA LEBAILLY - AGENT ASSOCIATIF :



En charge de l'accueil physique et téléphonique de la délégation de Pau, je suis votre premier contact lorsque vous appelez ou venez dans nos locaux.

Je veille au bon fonctionnement de la délégation dans son ensemble, et planifie vos rendez-vous avec les bénévoles qui vous reçoivent dans le cadre de l'accès aux droits et/ou l'accessibilité.

Je travaille aussi en lien avec Vanessa sur la mise en page du Zoom territorial et les autres outils de communication.

En relation permanente avec tous les bénévoles, je les mobilise et coordonne les plannings afin d'organiser au mieux les actions ressources, sorties, commissions diverses...

Au revoir Cécile !!



Bonjour à tous. Un petit mot pour vous annoncer mon départ de l'APF. Certains d'entre vous le savent, d'autres peut être pas, j'ai quitté mon poste de comptable le 26 juillet dernier. Après avoir contacté mes proches collègues, c'est vous adhérents, bénévoles et personnes en situation de handicap que je tiens à remercier pour ces 8 années passées à vos côtés. Travailler au sein d'une association était un souhait depuis longtemps. Souhait que j'ai eu la chance de réaliser lorsque Jean-Paul Béret m'a recrutée en mars 2012. Une cause telle que le handicap m'a permis de donner un vrai sens à mon travail

Travailler avec et pour vous fut effectivement une très belle et enrichissante aventure avec un élément moteur pour moi : l'importance et la considération de l'être humain. Sachez que j'ai pris énormément de plaisir à collaborer, à échanger et à avancer ensemble sur les projets. Je ne voyais pas les journées passer les premières années, je n'avais pas l'impression d'aller au travail tellement j'aimais ce que je faisais, nous allions tous dans le même sens et progressions aussi en cas de difficultés. J'ai beaucoup appris de vous, grandi à vos côtés ; je garderai en moi de nombreux sourires, rires, d'excellents moments partagés ensemble, de beaux souvenirs mais aussi de belles leçons de vie !

Trop de bouleversements ces dernières années ont eu raison de mon départ. Je vous souhaite à chacun d'entre vous le meilleur, prenez soin de vous et continuez à faire de votre handicap une force afin que le vœu cher à nous tous d'une société inclusive et solidaire devienne un jour une réalité. Une page se tourne pour moi, vous me manquerez, je ne vous oublierai pas et j'aurai énormément de plaisir à vous recroiser si l'occasion s'en présentait ! 8 années en votre compagnie marquent et ne s'oublient pas !

Cécile VRIGNAUD

Bonjour aux nouvelles volontaires !



Je m'appelle Laura Lassègue, j'ai 19 ans et j'habite à Pomarez.

Je souhaite devenir Educatrice Spécialisée. J'ai donc réalisé de nombreux stages et actions de bénévolat afin d'enrichir mes connaissances sur le métier ainsi que ma vie personnelle.

Dans la vie, je suis quelqu'un d'ambitieux, toujours prête à aider mon prochain mais surtout j'ai la joie de vivre.

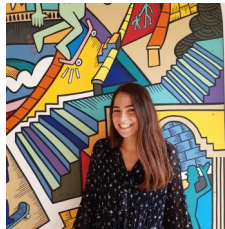
Je suis passionnée de musique que je pratique depuis 10ans dont gans de clarinette.

Lorsque je désire quelque chose, je vais me donner les moyens d'y arriver.

En réalisant ce service civique, j'attends d'enrichir ma vie professionnelle, mais également mettre en action toutes les connaissances et capacités que j'ai pu acquérir afin de mener mon projet à bien.

J'espère, par cette petite présentation, vous donner envie de me rencontrer et de réaliser de grandes choses ensemble.

Laura



Je m'appelle Romane Aczel, je viens d'obtenir mon baccalauréat ST2S (sciences et technologie de la santé et du social).

Je fais ce service civique pour faire un premier pas dans le monde du travail, je souhaiterais devenir éducatrice spécialisée dans le domaine du handicap, c'est pourquoi ce poste est une super opportunité pour moi.

J'ai déjà eu quelques expériences qui m'ont confortées dans l'idée que je voulais travailler dans le domaine du social et me sentir utile, tel que mon stage ; aux urgences, en crèche et l'accompagnement des personnes âgées dans leur quotidien lors d'un pèlerinage à Lourdes.

J'ai également pratiqué trois ans de sauvetage côtier et passé mes diplômes de premiers secours afin d'être en capacité de venir en aide à une personne en danger. Aussi j'espère pouvoir être utile au sein de l'APF durant ces 7 mois.

Romane

Inclusion 2.0

Si vous n'avez jamais osé vous lancer et utiliser l'informatique, les ateliers numériques APF France handicap sont pour vous !

APF France handicap vous propose de vous accompagner et de vous former dans la prise en main de l'ordinateur ou de la tablette.

Au sein des 3 délégations, des ateliers gratuits sont proposés en petits groupes. Ils sont co-animés par un expert du numérique et par votre interlocuteur habituel de délégation (Mélanie, Olga et Manuela).

Prenez le temps de démystifier cet outil informatique !

Les ateliers sont proposés sous forme de 3 cycles selon votre niveau : Débutant, Intermédiaire et Perfectionnement.

Cycle Débutant	Cycle Intermédiaire	Cycle Perfectionnement
Savoir utiliser l'ordinateur/ tablette, Comprendre windows, Accéder et naviguer sur internet...	Utiliser la messagerie, Naviguer en sécurité sur internet, Participer à un atelier en visio...	Les réseaux sociaux, Utilisation des services publics

Chaque cycle est constitué de quatre ateliers de trois heures, un par semaine.

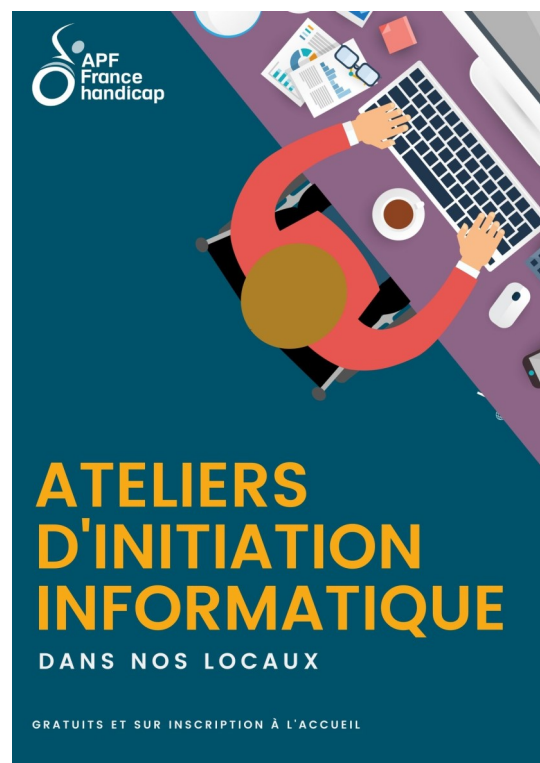
Le niveau de chaque participant sera déterminé lors d'un entretien individuel. Nous pourrions ainsi définir un parcours de formation adapté aux besoins de chacun.

Les participants peuvent venir avec leur propre matériel (ordinateur portable ou tablette), pour ceux qui ne sont pas équipés, APF France handicap leur prètera du matériel.

Vous avez des besoins particuliers ?

Les ateliers pourront être réalisés en présence d'un **ergothérapeute** qui évaluera vos besoins en aménagements spécifiques et prescrira de manière individuelle les outils adéquats ;

Un **kit d'adaptation** sera mis à disposition afin d'évaluer au plus près vos besoins : aides à la communication (contrôle vocal...), contrôles d'environnement, périphériques d'accès à l'ordinateur (joysticks, contacteurs, commandes oculaires...).



Nadine POINSON

Si vous êtes intéressés, rapprochez-vous de vos délégations et inscrivez-vous.

Café de la SEP

Le café de la SEP a repris le 28/08. Les prochaines rencontres auront lieu :
Jeudi 22/10 à 14h et les samedis 21 /11 et 19/12

Reprise des Ateliers Santé

Après l'interruption imposée par le Coronavirus et la mise en place d'un cycle de Sophrologie en visio, certaines activités redémarrent sous des formats qui, en fonction des besoins liés à l'évolution de la situation sanitaire, seront adaptés.

C'est le cas de **l'Atelier découverte du « Shiatsu » initialement prévu le 16 mars et qui s'est tenu samedi 1^{er} août**. S'agissant d'un atelier qui se pratique individuellement, il a suffi de fixer des heures de rendez-vous à chacun des participants en leur demandant de venir avec leur masque afin d'éviter tout risque.

Le Shiatsu, qu'est-ce que c'est ?

Technique japonaise fondée sur les principes de la médecine traditionnelle chinoise, le Shiatsu vise, en quelques séances, à atténuer des gênes chroniques et à les rendre plus confortables.

Animé par Sophie Bédourède que je remercie pour sa collaboration et le sérieux de sa prestation, cet atelier a permis aux participants de profiter d'un moment de bien-être et de ressourcement si important dans la période que nous traversons depuis bientôt 5 mois.

Leur témoignage ci-dessous vous donnera peut-être envie de vous y essayer !

Mireille FOUQUEAU

TEMOIGNAGES ATELIER SHIATSU



Une pratique que je connaissais et que j'ai été heureuse de retrouver. La reconnexion, grâce aux pressions exercées, avec mon corps m'a fait grand bien. Sophie s'est montrée à l'écoute et bienveillante. Et ses recherches préalables sur la SEP et sa pratique une démonstration de la considération qu'elle nous a

témoigné. C'est un atelier qu'il me serait agréable de poursuivre.

Merci à Mireille pour l'avoir rendu possible et merci à Sophie pour cette séance

Marie Thé

L'atelier shiatsu m'a procuré de la détente. Je me suis senti relaxé et cela m'a permis de retrouver une certaine paix intérieure.

Malik

J'ai beaucoup apprécié l'atelier de Shiatsu. J'ai été surpris par l'implication de Sophie pendant la séance. Une force se dégage d'elle. Un moment suspendu dans le temps.

J'en conserve, plus de trois semaines après la séance, une amélioration au niveau de mes mains, mes doigts semblent plus légers, plus habiles.

Satisfait, je renouvellerai très certainement cette pratique afin de libérer d'autres zones.

Merci beaucoup à Sophie

Marc

J'ai été très touchée de ces rencontres entre les participants et la proposition de Shiatsu qui leur a été faite. Au près de chaque personne, j'ai ressenti un grand désir de vie, et de vie plus douce, une envie de trouver un autre courant que celui de la maladie.

Chacune s'est livrée avec sincérité, et selon le stade d'atteinte à des degrés divers : parfois une confiance du corps, parfois la joie de trouver un espace de repos, ou encore de se sentir posé à l'intérieur ; ou bien être témoin que le tiraillement intime peut s'apaiser un instant.

Je les remercie chacune de leur confiance, et pour leur acceptation d'une ouverture vers quelque chose de peut-être un peu inédit pour elles.

Merci également à la ténacité de Mireille qui a permis la réalisation concrète et matérielle de cet atelier -découverte."

Sophie Bédourède



Les prochains ateliers :

Réflexologie plantaire le 3/10, la cryothérapie le 10/10 et le yoga le 17/10



**UN ÉTÉ
PAS COMME
LES AUTRES**

J'espère que vous vous portez bien. Comme vous le savez, nous avons dû affronter un printemps et un été tout à fait inédits du fait de la pandémie de Covid-19.

Durant la période de confinement, notre association s'est adaptée et a rapidement mis en œuvre des actions afin de maintenir le lien avec les adhérents de l'ensemble du territoire

Lors du déconfinement, quelques rendez-vous de groupes ont été organisés ainsi qu'un quiz en ligne pour ceux encore fragiles.

Dans le cadre de l'opération « Un été pas comme les autres », des salariées, et des référents de groupes ont organisé des sorties et des repas pour de petits groupes d'adhérents isolés. Les adhérents dacquois ont pu eux profiter des activités organisées par la Ville de Dax à l'occasion de l'opération annuelle « Les Berges Ephémères ». Toutes ces actions ont bien sûr été réalisées dans le respect des règles sanitaires en vigueur.

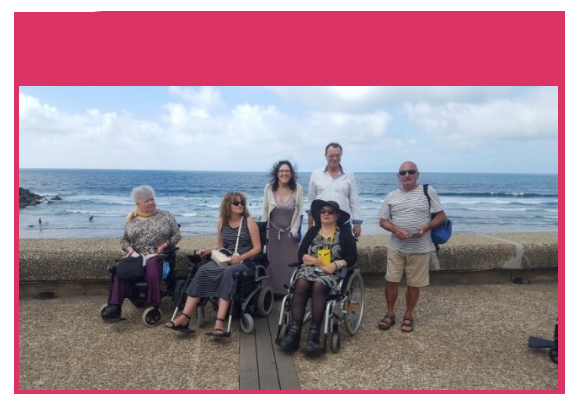
Depuis le 1^{er} septembre, tous les groupes du territoire se réunissent à nouveau, là encore en appliquant les règles sanitaires, pas plus de 10 participants en lieu clos, chacun doit dorénavant apporter son goûter et sa boisson. Il est à noter également que les différents groupes ne doivent pas se mélanger jusqu'à nouvel ordre.

Qu'il me soit à nouveau permis de remercier très sincèrement en votre nom, tous les acteurs pour leur dévouement et leur implication faisant ainsi en sorte d'adoucir et faciliter notre vie durant cette période compliquée, qui malheureusement, se prolonge encore.
Surtout continuez à prendre bien de vous et des vôtres !

Béatrice DOMENGER



Repas à Pau des joueurs de Poker



Sortie du Groupe de Mont-de-Marsan

Vide-greniers à Pau

Un grand merci à nos fidèles bénévoles



VIVRE UN BEL ÉTÉ C'EST POUVOIR...

SORTIR **SE RESSOURCER** **ÊTRE EN LIEN** **S'AÉRER**

Duoday

Du 16 au 22 novembre, temps forts pour l'emploi des personnes en situation de handicap

C'est dans le cadre de la Semaine pour l'Emploi des Personnes en situation de handicap – du 16 au 22 novembre – que se déroulera cette nouvelle session du DuoDay.

#DuoDay2020 aura donc bien lieu le 19 novembre.

Ce sera un temps fort durant lequel les employeurs et les professionnels de l'emploi et de l'accompagnement s'engagent massivement pour proposer aux travailleurs en situation de handicap des duos professionnels dans tous les métiers.

Le temps d'une journée, cette action contribue à changer le regard, dépasser les préjugés mais aussi découvrir les atouts et qualités professionnelles de personnes en situation de handicap.

Mais c'est également l'opportunité de découvrir un métier, un employeur, amorcer un parcours d'insertion et vivre une expérience nouvelle, ou tout simplement se faire connaître.

N'hésitez pas à solliciter vos délégations respectives afin d'être accompagné dans cette démarche et être mis en relation avec une entreprise pour cette journée.

Plus d'information sur www.duoday.fr



● Prime à l'embauche

La prime de 4000 € pour l'embauche d'un travailleur handicapé sans condition d'âge
Le gouvernement a annoncé la création d'une prime de 4000 € pour l'embauche d'un travailleur handicapé.

Les employeurs recrutant un travailleur reconnu handicapé toucheront une prime. Jusqu'à 4 000 € pour un contrat d'au moins un an à temps plein

Cette nouvelle prime vient compléter l'aide financière exceptionnelle ciblant les apprentis, annoncée avant l'été. Selon la FNATH, association des accidentés de la vie, c'est une bonne nouvelle. En effet, les travailleurs handicapés sont aujourd'hui deux fois plus au chômage que le reste de la population.

Autre point positif : cette prime, accordée sans condition d'âge, sera cumulable avec les aides de l'Agefiph.

Elle concerne tout contrat de travail (CDI ou CDD d'au moins trois mois) signé entre le 1er septembre 2020 et le 28 février 2021.

Apprentissage : pas de limite d'âge pour les travailleurs handicapés

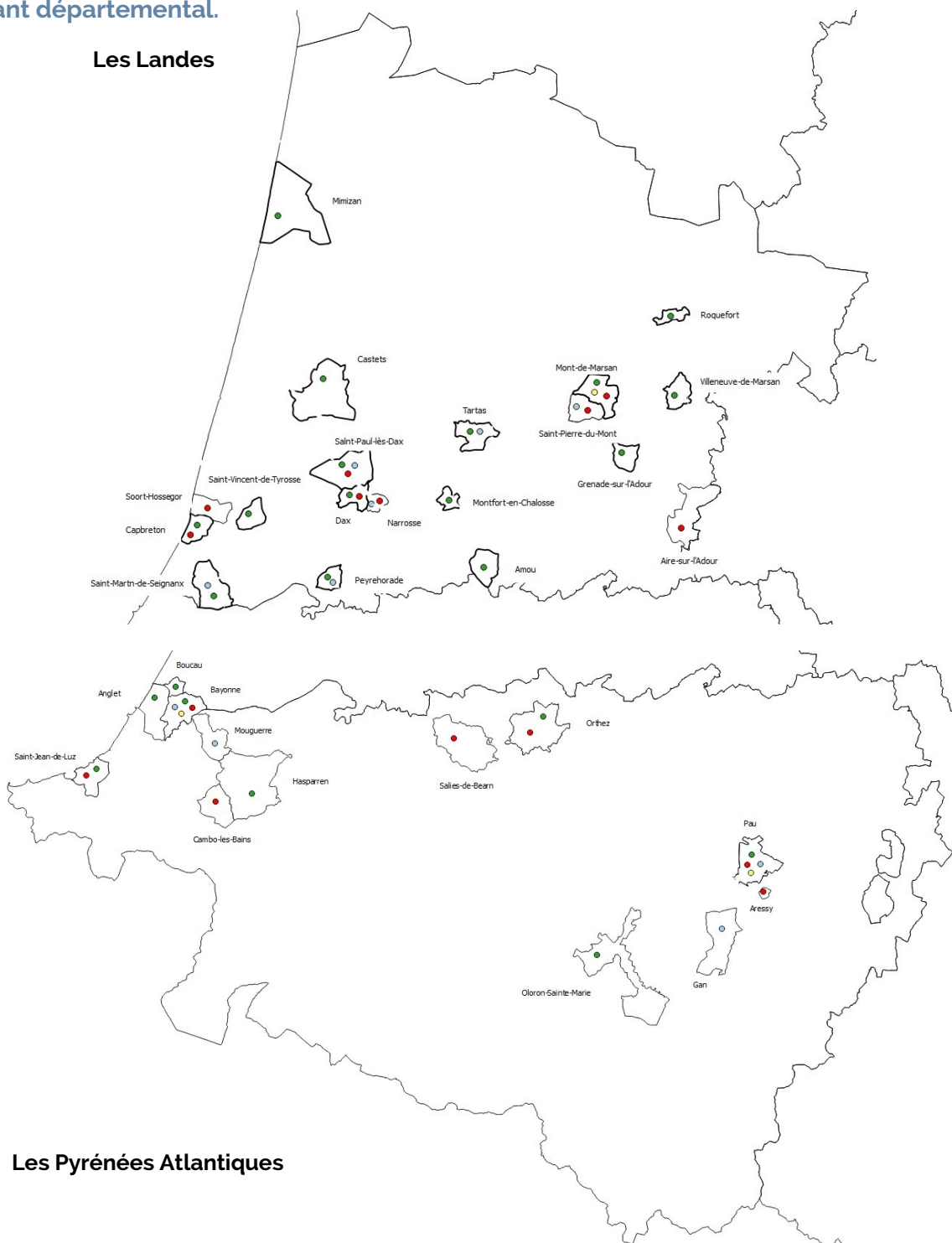
La levée ou le report de la limite d'âge est un outil fréquemment employé par les pouvoirs publics pour favoriser l'emploi des personnes handicapées. C'est le cas, par exemple, pour les contrats d'apprentissage. Ils sont ouverts à tout travailleur handicapé alors que, dans le droit commun, l'âge maximum est de 30 ans.

Sandrine COUCHIES

Représentations en Aquitaine Sud

Représenter les personnes en situation de handicap et défendre leurs droits est une priorité pour faire évoluer la société vers plus d'inclusion. Les cartes ci-dessous vous présentent notre présence sur le territoire.

Plus les personnes en situation de handicap seront représentées et plus nous arriverons à faire bouger les lignes, c'est pourquoi si vous souhaitez représenter votre association sur votre commune ou intercommunalité n'hésitez pas à contacter votre délégation de rattachement ou votre représentant départemental.



- Accessibilité : Commission Communale/Intercommunale d'Accessibilité (CCA/CIA) et Préfecture
- Action sociale : Commission Communale/Intercommunale d'Action Sociale (CCAS/CIAS)
- Instances de santé : Agence Régionale de Santé (ARS) et Commission des Usagers (CDU)
- Conseil Départemental et Maison Départementale/Landaise des Personnes Handicapées (MDPH/MLPH)



L'évolution de la situation sanitaire actuelle amène à l'annulation de nombreux événements prévus au cours de dernier trimestre 2020.

Etant donné les difficultés à proposer des activités culturelles, gastronomiques ou de loisirs dans le respect des gestes barrières, nous avons pris la difficile décision de ne proposer aucun planning territorial d'activité pour cet automne.

Chaque groupe, après accord préalable, pourra organiser une sortie en proximité avec 10 personnes au maximum. Aucun rassemblement avec d'autres acteurs ou entre groupes ne sera possible jusqu'à nouvel ordre.

Le seul événement à noter dans vos agendas et que nous espérons pouvoir organiser est le **repas de fin d'année** prévu le **samedi 12 décembre à Montsoué** dans les Landes. Nous ne manquerons pas de vous informer du menu et de son tarif, des animations et des modalités de transports possible.

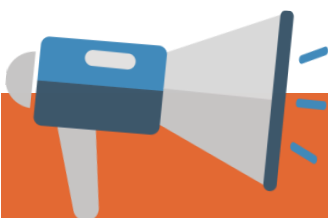
Un loto interactif est en cours de réflexion par des bénévoles de Bayonne.

Si vous avez envie d'animer une activité en visio, comme le quiz cet été, n'hésitez pas à vous rapprocher de moi.

Pour les amateurs palois de cartes, nous sommes à la recherche de joueurs de poker et de belote. Mettez vous en relation avec Manuela pour connaître les créneaux et modalités.

Vanessa DÉJARDINS-GUILLOU

vanessa.dejardins-guillou@apf.asso.fr / 06 77 36 58 16



Appel à bénévole

Vous aimez faire des paquets cadeaux et êtes disponible au mois de décembre ?

La délégation de Bayonne et son antenne de Pau ont besoin de vous !!!

Ces opérations ressources seront organisées à la FNAC de Bayonne et à AUCHAN à Pau.

Merci de vous inscrire auprès d'Olga et de Manuela

Dicton et blague du groupe jeux de Dax

« L'automne est une saison sage et de bon conseil »

Félix Antoine

« Un homme entre dans un bar en marchant sur les mains. Le serveur surpris lui demande la raison. C'est à cause de ma femme, elle ne veut plus que je mette un pied dans un bar... »

le groupe du mardi de Dax

